



ОБЩНСКИ НОВИНИ

КОЙ ИМА ПРАВО НА БОЛНИЧЕН ПРИ ДЕТЕ ПОД КАРАНТИНА

Информация за родителите на деца, посещаващи детски заведения и училища в условията на COVID-19...

ако направя на детето си PCR тест и той е с отрицателен резултат? - Не, не трябва да изследвате детето си. - Вашето дете подлежи на задължител-



В детската ясла/детската градина на детето ми има положително за COVID-19 дете. Трябва ли да изследвам детето си? Подлежи ли то на карантина? Продължава ли детската градина да работи? Мога ли да ходя на работа, в случай, че детето ми е под карантина? Имам ли право на болничен лист, в случай, че детето трябва да остане вкъщи? Кой издава болничния лист? Ако е общопрактикуващият лекар – кой и как го уведомява, че заради положителен резултат в детската ясла/градина, моето дете е под карантина?

- Не, не трябва да изследвате детето си. - Вашето дете подлежи на задължителна карантина за 14 дни, ако е било в една група с положителното дете, или заболялото дете е от друга група, но е прекарало повече от 15 минути с Вашето в общи занимания. - Да, в случай че Вашето дете е поставено под задължителна карантина, Вие може да ходите на работа. - Да, в случай че Вашето дете е поставено под задължителна карантина, Вие имате право на болничен лист, издаден от личния лекар на детето Ви. - Всяко лице, вкл. и дете, се поставя под карантина с предписание на регионалната здравна инспекция. Предписанието се връчва на родител/настойник. Регионалната здравна инспекция ежедневно въвежда в Информационната система за борба с COVID-19 данните за карантинирани лица. - Информационната система за борба с COVID-19 изпраща на общопрактикуващите лекари автоматично съобщение по електронна поща за всяко карантинирано лице от пациентската им листа. Целта е провеждане на активно наблюдение и издаване на болничен лист, при необходимост.

В детската ясла/детската градина на детето ми има положителен за COVID-19 персонал/учител/директор. Как се процедира? Какво се случва с децата, които са били контактни със заразеното лице? Продължава ли детската ясла/ детската градина да работи? - При положителен случай сред персонал в детска ясла/детска градина се извършва епидемиологично проучване от съответната регионална здравна инспекция. - В хода на проучването здравните инспектори определят контактните лица (деца и персонал), които подлежат на карантина. - Контактните лица се поставят под 14-дневна карантина с предписания от регионалната здравна инспекция. - Лицата (деца и персонал), които не са поставени под карантина, продължават своите посещения/работа в детската ясла/ детската градина.

В класа на детето ми има положителен за COVID-19 ученик. Трябва ли да изследвам детето си? Подлежи ли то на карантина? Кой и как преценява кои деца да бъдат под карантина? Възможно ли е карантината да отпадне, на карантина за 14 дни, ако се обучава в една паралелка с положителното дете или заболялото дете е от друга паралелка/училище, но е прекарало повече от 15 минути с Вашето дете в общи занимания. - При положителен случай на COVID-19 при ученик съответната регионална здравна инспекция извършва епидемиологично проучване в учебното заведение. - В хода на проучването здравните инспектори определят контактните лица (ученици, учители и персонал), които подлежат на карантина. - Прилагането на 14-дневна карантина е съобразено с продължителността на т.нар. инкубационен период при COVID-19. Това е времето, през което Вашето дете, след осъществяване на контакт с положително лице, може да развие симптоми на заболяването или да стане носител. - Провеждането на PCR тест, в който и да е ден преди изтичане на карантината, Ви дава информация за отсъствието или наличието на причинителя към момента на вземане на пробата за изследване, но не Ви гарантира, че новият коронавирус няма да предизвика оплаквания на следващия ден, например. Затова провеждането на PCR изследване не може да отмени карантината. Мога ли да ходя на работа, в случай, че детето ми е под карантина? Имам ли право на болничен лист, в случай, че детето трябва да остане вкъщи, а аз да се грижа за него? Кой издава болничния лист? Ако е общопрактикуващият лекар – кой и как го уведомява, че заради положителен резултат в училище, моето дете е под карантина? - Да, в случай че Вашето дете е поставено под задължителна карантина, Вие може да ходите на работа. - Да, в случай че Вашето дете е поставено под задължителна карантина, Вие имате право на болничен лист, издаден от личния лекар на детето Ви. - Всяко лице, вкл. и дете, се поставя под карантина с предписание на съответната регионална здравна инспекция. Предписанието се връчва на родител/настойник. - Регионалната здравна инспекция ежедневно въвежда в Информационната система за борба с COVID-19 данните за карантинирани лица. Информационната система изпраща на общопрактикуващите лекари автоматично съобщение

МЕСЕЧНА ЦЕЛЕВА ПОМОЩ ПРИ ОБЯВЕНО ИЗВЪНРЕДНО ПОЛОЖЕНИЕ ИЛИ ОБЯВЕНА ИЗВЪНРЕДНА ЕПИДЕМИЧНА ОБСТАНОВКА ЗА СЕМЕЙСТВА С ДЕЦА ДО 14-ГОДИШНА ВЪЗРАСТ

В Държавен вестник, бр. 77 от 01.09.2020 г., е обнародвано Постановление на Министерския съвет № 218 от 17.08.2020 г. за допълнение на Правилника за прилагане на Закона за социално подпомагане, с което се регламентира нов вид месечна целева помощ при обявено извънредно положение или обявена извънредна епидемична обстановка.



От този вид целева помощ ще могат да се възползват семейства с деца до 14-годишна възраст, когато двамата или единият от работещите родители, или родител, отглеждащ сам дете: - не могат да извършват дистанционна работа от вкъщи и нямат възможност да ползват платен отпуск или правото вече е реализирано пропорционално на отработеното време от началото на годината; - са останали без работа, имат регистрация в дирекция „Бюро по труда“, но нямат право на обезщетение за безработица или размерът на получаваното обезщетение за предходният месец е по-ниско или равно на границата за достъп до тази помощ - месечната минимална работна заплата, определена за страната; - са самоосигуряващи се лица, които не могат да упражняват занятието си поради въведените ограничения във връзка с извънредното положение или извънредната епидемична обстановка; - не получават обезщетение за отглеждане на дете до една година.

Новата месечна целева помощ ще се отпуска от дирекция „Социално подпомагане“ по настоящ адрес на родителите, въз основа на подадено заявление-декларация по образец, към което е приложена служебна бележка от работодателя, удостоверяваща горепосочените обстоятелства.

Месечната целева помощ при обявено извънредно положение или обявена извънредна епидемична обстановка за семейства с деца до 14-годишна възраст се отпуска, ако децата не са настанени извън семейството и се обучават синхронно от разстояние в електронна среда, не посещават детски ясли и детски градини, както и предучилищните групи, поради въведените ограничения във връзка с извънредното положение или извънредната епидемична обстановка.

Помощта ще се отпуска на семейства със средномесечен доход на член от семейството за месеца, предхождащ този на подаване на заявлението-декларация, по-нисък или равен на размера на месечната минимална работна заплата, определена за страната (610 лв. за 2020 г.).

Месечната целева помощ ще се отпуска и на семейства на роднини и/или близки и приемни семейства, в които има настанени деца по реда на чл. 26 от Закона за закрила на детето, както и съвместно живеещи родители без сключен граждански брак, които съжителстват на един настоящ адрес, заедно с техните ненавършили пълнолетие деца, както и навършилите пълнолетие, ако продължават да учат, до завършване на средното им образование, но не по-късно от навършване на 20-годишна възраст (родени и припознати, с изключение на сключилите брак).

Размерът на помощта за семейство с едно дете е равен на минималната работна заплата, определена за страната, или 610 лв., а с две и повече деца – 150 на сто от нея, или 915 лв.

Когато броят на работните дни, през които децата не посещават детски ясли и детски градини, както и ако се обучават синхронно от разстояние, е до 5 – помощта се изплаща в размер на 25 на сто от пълния, а ако работните дни са от 6 до 10 – 50 на сто.

Заявлението може да бъде подадено лично, като се прилага лична карта (за справка); чрез лицензиран пощенски оператор, като заявлението декларация следва да е в оригинал; по електронен път с квалифициран електронен подпис. Заявлението с приложените към него документи може да бъде подадено и чрез извънредно въведения електронен адрес: ao@asp.government.bg

Образецът на заявление-декларация за отпускане на месечна целева помощ за семейства с деца до 14-годишна възраст при обявено извънредно положение или обявена извънредна епидемична обстановка, както и примерен образец на служебна бележка от работодател е публикувано в раздел «Социални помощи», подраздел «Документи».

по електронна поща за всяко карантинирано лице от пациентската им листа. Целта е провеждане на активно наблюдение и издаване на болничен лист, при необходимост.

Детето ми е ученик с доказан COVID-19. Трябва ли да уведомя регионалната здравна инспекция и/или училището на детето? Под карантина ли е цялото семейство или само детето? Кой преценява това, как и в какви срокове трябва да ме уведоми? Възможно ли е карантината да отпадне, ако направя на детето си PCR тест и той е с отрицателен резултат? - Информационната система за борба с COVID-19 автоматично информира съответната регионална

здравна инспекция за всеки положителен резултат за COVID-19. Следва да информирате учебното заведение за отсъствието на детето Ви и причината за това.

- Всеки положителен случай, в зависимост от здравословното му състояние, се приема за лечение в болнично заведение, или се поставя под домашна изолация и лечение.

- Всички лица от семейството/домакинството се поставят под задължителна 14-дневна карантина. Всеки положителен случай на COVID-19 се проучва от регионалната здравна инспекция, която определя контактните лица, изготвя и връчва предписания за поставянето им под карантина.

.... Следва на стр. 2

Комисия за защита на потребителите (КЗП) 0700 111 22 Телефон на потребителя 0700 122 99

Дайте Вашето мнение и коментар за вестника на община Сатовча на редакционния ни телефон:

0700 010 006, 07541/20-75 или на адрес: с. Сатовча, ул. „Тодор Шопов” 37

Открит е телефонен пост 070010006 в общината, можете да говорите толкова дълго, колкото поискате, само за 0,13 лв.

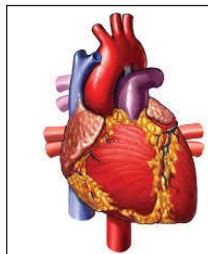
07541/20-66 – дежурен общински съвет за отбрана при Общинска администрация Сатовча

## НОВИНИ

### СЕДМИЧЕН КАЛЕНДАР

**28 Септември 2020 година, Понеделник,  
Световен ден за борба с болестта бяс**

Отбелязва се от 2007 г. по инициатива на британския Съюз за контрол на беса, създаден през м. януари 2006 г., за разпространението на информация за предпазването на хора и животни от болестта бяс. Тогава е отбелязан на 8 септември. От 2008г. денят се отбелязва на 28 септември с подкрепата на Световната здравна организация. Всяка година близо 55 000 души, предимно от



Африка и Азия, стават жертви на болестта.

**29 Септември 2020 година, Вторник,  
Световен ден на сърцето**

Отбелязва се от 2000 г. по инициатива на Световната федерация на сърцето, подкрепена от Световната здравна организация, Организацията на ООН по въпросите на образованието, науката и културата (ЮНЕСКО) и други международни организации. Всяка година близо 17 млн. души по света умират от сърдечно-съдови заболявания. До 2010 г. денят е отбелязван през последната неделя на

м. септември. В България се отбелязва за първи път през 2001 г.

**30 Септември 2020 година, Сряда,  
Световен ден на превода**

Отбелязва се от 1991 г. с решение на Съвета на Международната федерация на преводачите.

**Годишнина от смъртта на св. Йероним** (ист. име Евсевий Йероним Софроний) /ок. 347-30 септември 420/, християнски писател и богослов, превел Библията на латински език.



**1 Октомври 2020 година, Четвъртък,  
Покров Богородичен**

Покров Богородичен (от църковнославянски: покривало) е православен църковен празник. В традицията на Църквата Покров се свързва с явяването на Света Богородица в църквата във Влахерна (Константинопол) през 9 век. Градът бил заплашен от нападение на войски от Киевска Рус. Събрали се на молитва хора видели Богородица да разстила покривалото (покрова) си над присъстващите в знак на защита. Предполага се, че празникът е честван от гръцките православни църкви през ранното Средновековие, но по-късно е забравен или забранен. Той е въведен от киевския княз св. Андрей Боголюбски ок. 1164 г., когато той построява една от най-красивите руски църкви на Нерл във Владимир и я нарича на Покров Богородичен. От Руската църква празникът е заимстван в Българската църква през 19 век. По новия стил този празник се празнува на 1 октомври. Много православни църкви и манастири носят името на Покрова на Пресвета Богородица. В България съществува и фондация Покров Богородичен.

**Ден на застрахователя**

Обявен е за професионален празник през февруари 1996 г. с решение на Асоциацията на българските застрахователи и Съюза на частните застрахователи. На този ден през 1891 г. в Русе е учредено първото българско застрахователно дружество - „България“. Денят е честван за първи път през 1994 г.

**Ден на зенитно ракетните войски**



Обявен е със Заповед на министъра на отбраната от 12 октомври 1961 г., със същата заповед е създадена и 1-ва Зенитно ракетна бригада на военно-въздушните сили. На 1 октомври 1960 г. в Казахстанската степ български дивизион за първи път осъществява боен пуск на зенитна ракета.

**3 Октомври 2020 година, Събота,  
Национален празник на Германия**

Националният празник на страната е Деня на германското единство - на 3 октомври 1990 г. по волята на германския народ и със съгласието на страните победителки във войната се провъзгласява обединена Германия - Федерална република Германия и Германска демократична република стават една държава. След разгрома на Германия през 1949 г. се създават 2 германски държави: Федерална република Германия (на територията на американски, английски и френски окупационни зони) и Германска демократична република (на територията на съветската окупационна зона). Западен Берлин е със статут на самостоятелен град. На 23 май 1994 г. за федерален президент се избира Роман Херцог, а за федерален канцлер - Герхард Шрьодер, правителството се сформира на 27 октомври 1998 г.



...продължава от стр.1

Прилагането на 14-дневна карантина е съобразено с продължителността на т.нар. инкубационен период при COVID-19. Това е времето, през което Вашето дете, след осъществяване на контакт с положително лице, може да развие симптоми на заболяването или да стане носител. Провеждането на PCR тест, в който и да е ден преди изтичане на карантината, Ви дава информация за отсъствието или наличието на причинителя към момента на вземане на пробата за изследване, но не Ви гарантира, че новият коронавирус няма да предизвика оплаквания на следващия ден, например. Затова провеждането на PCR изследване не може да отмени карантината.

**Учител, преподавал на детето ми, е с COVID-19. Подлежи ли детето ми на карантина? Трябва ли да бъде изследвано за COVID-19 и за чия сметка? Ако има карантина - цялото семейство ли подлежи на нея? Отпада ли карантината, ако преди изтичането на 14-те дни направим на детето/на семейството PCR тест?**

При положителен случай на учител в учебно заведение се извършва епидемиологично проучване от съответната регионална здравна инспекция. В хода на проучването здравните инспектори определят контактните лица (деца, учители и персонал), подлежащи на карантината.

Здравните инспектори от съответната регионална здравна инспекция, с оглед спецификите на ситуацията, преценяват дали да се извърши изследване на учители/деца, осъществили по-продължителен контакт с положителното лице. Това се прави на база оценка на риска от последващо разпространение на заболяването в колектива.

Ако в хода на 14-дневната карантина се проявят клинични оплаквания за COVID-19, трябва да се свържете с личния лекар на детето и с регионалната здравна инспекция за проследяване и за организиране на пробонабиране.

Ако детето Ви е поставено под карантина като контактно на болен учител, Ви и останалите членове на семейството не подлежат на карантинирание.

Прилагането на 14-дневна карантина е съобразено с продължителността на т.нар. инкубационен период при COVID-19. Това е времето, през което Вашето дете, след осъществяване на контакт с положително лице, може да развие симптоми на заболяването или да стане носител. Провеждането на PCR тест, в който и да е ден преди изтичане на карантината, Ви дава информация за отсъствието или наличието на причинителя към момента на вземане на пробата за изследване, но не Ви гарантира, че новият коронавирус няма да предизвика оплаквания на следващия ден, например. Затова провеждането на PCR изследване не може да отмени карантината.

**Кой преценява дали децата/учителите/родителите да бъдат изследвани за COVID-19, кой заплаща изследванията?**

В хода на епидемиологичното проуч-

ване здравните инспектори от съответната регионална здравна инспекция, с оглед спецификите на ситуацията, преценяват дали да се извърши изследване на учители/деца, осъществили по-продължителен контакт с положителното лице. Това се прави на база оценка на риска от последващо разпространение на заболяването в колектива. Родителите и учителите не заплащат изследванията с PCR, разходите се покриват от държавния бюджет.

**Към кого да се обърнем, ако детето ни е поставено под карантина заради друго дете в детската градина/съученик/учител с положителен COVID-19, и забележим симптоми на коронавирусната инфекция?**

При проява на клинични оплаквания за COVID-19 в хода на 14-дневната карантина трябва да се свържете с личния лекар на детето и с регионалната здравна инспекция за проследяване и организиране на пробонабиране.

Мой колега от работа има COVID-19. Трябва ли да се самоизолирам и да спра детето си от детска ясла/детска градина/училище? Трябва ли да уведомя училището/градината/яслата? Трябва ли да си направя изследване с PCR тест и за чия сметка ще е то?

Ако в хода на проведено от регионалната здравна инспекция епидемиологично проучване се установи, че сте контактното лице на Вашия колега, Ви ще бъдат поставени под 14-дневна задължителна карантина, като Вашето дете не подлежи на карантинирание, поради което преценката дали да уведомяте училището/градината/яслата е Ваша.

Ако в хода на 14-дневната карантина се проявят клинични оплаквания за COVID-19, трябва да се свържете с личния си лекар и с регионалната здравна инспекция за проследяване и организиране на пробонабиране.

**Ако класът/групата на детето ми е под карантина и ми е необходим болничен лист за гледане на детето, към кого следва да се обърна - към моя личен лекар или към общопрактикуващия лекар на детето?**

Болничен лист за временна нетрудоспособност за гледане на карантинирано дете, вкл. и на здраво дете, върнатото от детска градина или от училище заради карантина, се издава от общопрактикуващия лекар на детето. Следва да разговаряте с личния лекар по телефона още в деня на поставянето под карантина, за да уточните получаването на болничния лист.

Информационната система за борба с COVID-19 изпраща на общопрактикуващите лекари автоматично съобщение по електронна поща за всяко карантинирано лице от пациентската им листа, с цел провеждане на активно наблюдение и издаване на болничен лист, при необходимост.

**При дете с COVID-19 имат ли право и двамата родители на болничен лист?**

При положителен резултат за COVID-19 при дете под карантина се поставят всички членове от семейството/домакинството, за което всеки здравно-сигурен има право на болничен лист.

### ПРИТЧА: КОИ СА 7-ТЕ ВИДА ЧИСТОТА

Вдъхновяващи редове за важните неща в живота

Следващите редове ще ви напомнят за някои много важни неща в живота. Ако се опитаме поне малко да ги следваме, бихме се чувствали по съвсем друг начин. Кои са 7-те вида чистота?

Чистота на ръцете – да взимаш само това, което ти е нужно и да даваш това, което не ти е нужно, но е необходимо на друг.

Чистота на ушите – да не слушаш уплашени, озлобени и суетни хора, както и да предпазиш слуха си от сквернословие, сплетни и празни приказки. Да чуваш музиката в звуците около теб.

Чистота на очите – да пазиш очите си от омраза, злоба, завист и лоши възжеления. Да виждаш красотата, която те заобикала.

Чистота на устата – да пазиш устата си от излишно многословие и сквернословие. Да помниш за силата на словото и да се съобразяваш с нея преди да си отвориш устата.

Чистота на тялото и дрехите – да поддържаш тялото си и дрехите си чисти. Не забравяй, че здрав дух живее в здраво тяло.

Чистота на мислите – да се откажеш от негативните мисли и злите помисли. Но и да не проявяваш жалост спрямо себе си. Мислите идват по двойки – положителна (съзидателна, творческа) и отрицателна (отхвърляща, разрушаваща). Ти избираш.



Чистота на душата и сърцето – да пазиш и бдиш над своите душевни пориви и да не ги игнорираш. Сърцето е твоят пътеводител в живота, а душата е неговото вдъхновение. Чистотата им предопределя пътя ти...

И все пак, човек не може да влезе във водата, без да се измокри. Не се страхувайте от това да се изцапате, това е неизбежно и е част от пътя. Но и не забравяйте да почистите – това е ваша грижа.

### ФОТООБЕКТИВЪ



Ако желаете да публикувате и Ваши интересни фотоси, моля изпращайте материалите си на адрес:  
Сатовча 2950, ул. "Тодор Шопов" №37, факс: 07541/20-95,  
e-mail: satovchabl@abv.bg

## ЗАКОНОДАТЕЛСТВО

**ДО 100% ПОМОЩ СЕ ПЛАНИРА  
ЗА ФЕРМЕРИ, КОИТО ПОДДЪРЖАТ  
РОДОСЛОВНАТА КНИГА НА СТАДАТА СИ**

През есента се очаква Европейската комисия да даде разрешение (нотификация) за нова помощ за животновъдите, които поддържат родословната книга на отглежданите от тях стада. Бюджетът е в размер на 15 милиона лева, като стопаните ще могат да кандидатстват за нея до 30 юни 2021 година. За да покриете административните разходи по създаване и поддържане на родословна книга, помощта може да бъде до 100% от размера им. До 70% ще бъдат субсидиите за изпитвания, извършвани от трети лица или от името на трети лица при определяне на генетичните качества или продуктивността на животните.



На страницата на министерството е качен списъкът на отделните дейности, чиито цени ще се покриват с определената помощ. Представяме някои от важните анализи, чиято цена ще бъде покривана 100%.

В областта на говедовъдството и биволовството най-големи са разходите за ДНК-тест за доказване на произхода на мъжките разплодници, включени в случните планове за периода на прилагане на помощта. Покриват се 62 лв. на тестовене, направени на до 5% от вписаните в главния раздел на родословната книга женски животни, навършили 24 месеца, включени за подпомагане за първи път и родени в България.

Друг разход, който се покрива, е за поддържане на актуален опис; вписване на приплодите; регистриране на отпадането и причините за него; регистриране на произхода, вписване на данните от развъдните мероприятия (контрол на продуктивните качества, бонитировка и други), според развъдната програма – тук цената е 4,11 лв. За издаване на зоотехнически сертификат на ремонтни животни, вписани в регистрите (ремонтните книги) на РО се плаща 1 лв.

При овцевъдите и козевъдите разходите са аналогични. Разликата е, че при ДНК-анализите 62-та лева се дават за проверка на произход на всички мъжки агнета/пръчлета от комерсиални породи, подадени от РО в депа/животновъден обект; до 25% от мъжките агнета/пръчлета от автохтонни породи подадени от РО в депа/животновъден обект и за кочове/пръчове, бащи на мъжки агнета/пръчлета от комерсиални и автохтонни породи, подадени от РО в депа/животновъден обект.

При свиневъдството се покриват само един разход, струващ 3,50 лв. - за поддържане на актуален опис; за вписване на приплодите; регистриране на отпадането и причините за него; регистриране на произхода, вписване на данните от развъдните мероприятия (контрол на продуктивните качества, бонитировка и други) според развъдната програма.

При птицевъдите се покриват два разхода - за комерсиални линии и породи се плаща по 3 стотинки, а за националните породи, застрашени от изчезване - 2,70 лв.

При коневъдството за поддържане на актуален опис; вписване на приплодите; регистриране на отпадането и причините за него; регистриране на произхода, вписване на данните от развъдните мероприятия (определяне на работоспособността, бонитировка и други), според развъдната програма плащанията за български породи коне са 36 лв., за интродуцираните породи коне - 26 лв. и за автохтонни породи коне - 19 лв.

Помощта за пчеларите ще бъде 1,93 лв. за поддържане на актуален опис на пчелните семейства; поддържане на родословна книга с вписване на данните от развъдните мероприятия, според развъдната програма.

При отглеждане на зайци помощта е 4 лева и се дава за поддържане на актуален опис; вписване на приплодите; регистриране на отпадането на животните и причините за него; регистриране на произхода, вписване на данните от развъдните мероприятия (контрол на продуктивните качества, бонитировка и други), според развъдната програма.

Ето и дейностите, които ще бъдат покривани до 70 на сто с бъдещата помощ. Останалите 30 на сто ще се покриват от фермерите.

За говедовъди и биволовди при контрол на млечната продуктивност, за животни годишно, при среден размер на фермите, контролирани от развъдната организация/ИАСРЖ, се приемат следните разходи. При среден размер на фермата, контролирана от развъдната организация/ИАСРЖ, с до 30 СРЖ разходите са 33,98 лв. за А4 - (до 30% от популацията). При А4Ш е 21,02 лв., при А8 е 17,30 лв. и за А8Т е 10,77 лв.

Разходите за контрол на репродуктивната способност се правят върху 0,75 лв., за тестване на висококласни бици, чрез преценка на мъжките приплоди (до 8% от контролираната популация годишно при млечни и комбинирани породи) разходът е 5 лв. Линеината оценка за крави от комбинирани и специализираните породи за мляко (до 10% от контролираната популация годишно) струва 25 лв. Разходът за контрол на месодайната продуктивност по признаците, включени в селекционната програма за породата (до 30% от контролираната популацията за специализираните месодайни породи и до 10% за комбинирани породи) е 25 лв. Оценката по морфологични белези при автохтонните породи, растежа и развитието, преживяемостта и други признаци, според развъдната програма на породата струва 15 лв.

Хиляда лева струва тестването на млади разплодни животни (до 0,5% от контролираната популацията за специализираните месодайни породи говеда, до 0,3% от контролираната част на популацията при автохтонните породи говеда и до 0,3% от контролираната популация на биволите). За бонитировка се плаща 4 лева.

При овцевъдството до 70 на сто се покриват следните разходи. Контрол на млечната продуктивност по метод АС, за млечните породи, (за контролирана овца-майка I и II лактация до 10% от размера на контролираната

популация). Контрол на млечната продуктивност по метод АС, за млечните породи, (за контролирана овца - майка I и II лактация) в кочопроизводните стада - 6,76 лв. Контрол на месодайна продуктивност, за контролирано разплодно животно (на контролирана овца - майка I и II лактация, до 10% от размера на контролираната популация), по признаците, определени в развъдната програма. Контрол на месодайната продуктивност, (за контролирана овца- майка I и II лактация) в кочопроизводните стада - 6,80 лв.

Контрол на вълнодайната продуктивност, за тънкорунните и полутънкорунните породи (за разплодни кочлета и дзвизки до 10% от размера на контролираната популация на овцете - майки на I и II лактация), по признаците, определени в развъдната програма. Контрол на вълнодайната продуктивност, за тънкорунните и полутънкорунните породи в кочопроизводните стада на овцете - майки на I и II лактация) - 9,05 лв.

Оценка по морфологични белези при автохтонните породи (до 30% от контролираната популация годишно) - 4,15 лв.

Контрол на плодовитостта - 0,50 лв. Тестване на висококласни кочове, чрез преценка на приплодите им (до 5% от контролираната популация годишно при комерсиалните породи) - 8 лева.

Тестване на млади мъжки животни по собствена продуктивност, постъпили в депата на 100 дневна възраст, с престой 210 дни- 400 лв.

Всяка развъдна организация отглежда животните в едно депо:

- за РО с животни под 10 000 бр овце-майки - до 0,4% от контролираната популация - 650 лв.

- за РО с животни над 10 000 бр овце-майки - до 0,2% от контролираната популация - 800 лв.

Бонитировка на животни на възраст до 3,5 навършени години - 1,04 лв.

**Различни са разходите при козевъдството.**

Контрол на млечната продуктивност:

- метод А5 (до 15% от контролираната популация) - 15,40 лв.

- метод АТ5 (до 35% от контролираната популация) - 8,90 лв.

Оценка по морфологични белези:

- екстериорни измервания за комерсиалните породи, до 20% от контролираната популация годишно - 2,40 лв.

- за автохтонните породи, до 30% от контролираната популация годишно - 5,15 лв.

Контрол на плодовитостта - 0,50 лв.

Тестване на висококласни пръчове, чрез преценка на приплодите им (до 10% от контролираната популация годишно при млечни породи).

Тестване на млади мъжки животни по собствена продуктивност, постъпили в депата на 100 дневна възраст, с престой 210 дни:

- за РО с животни под 10 000 бр кози-майки - до 0,4% от контролираната популация - 650 лв.

- за РО с животни над 10 000 бр кози-майки - до 0,2% от контролираната популация - 800 лв.

Бонитировка на животни на възраст до 3,5 навършени години - 1,04 лв.

При свиневъдството до 70 на сто се покриват разходите за контрол на плодовитостта с вписване в регистъра за запложданията и опрасванията (за контролирана свиня-майка годишно) - 2,20 лв.

За контрол на месодайната продуктивност при комерсиалните породи, по признаците, включени в развъдната програма (за контролирана свиня-майка годишно) - 3,05 лв.

За контрол на продуктивните признаци при автохтонните породи - 6,74 лв.

В областта на птицевъдството списъкът е следният контрол на продуктивните качества, според селекционната програма за всеки вид, порода, линия и хибрид от комерсиалните породи - 0,043 лв. Контрол на продуктивните качества, според развъдната програма за всеки вид и порода, за националните породи, застрашени от изчезване - 3,50 лв.

До 70 на сто се покриват разходите на пчеларите за определяне на силата на пчелното семейство, продуктивност, плодовитост, капацитет - 4,60 лв. и за морфологичен и биометричен анализ - 3,34 лв.

Подпомагане за дейностите по т.2.1 и 2.2 „Овцевъдство“ се предоставя на овце - майки при следните условия: възраст до 84 месеца (към 1 март на съответната година); на 50 овце - майки : 1 коч (със зоотехнически сертификат).

Подпомагане за дейностите по т.2.1 и т.2.2 „Козевъдство“ се предоставя на кози - майки при следните условия: възраст до 108 месеца (към 1 март на съответната година); на 50 кози - майки : 1 пръч (със зоотехнически сертификат).

По т. 2.1 и 2.2 е допустимо предоставяне на помощ само за извършване на дейност с разплодни животни (линии и хибриди свине и птици), вписани в родословната книга на породата (или зоотехническият регистър за хибридите свине и птици), за която одобрените организации имат разрешение за развъдна дейност. Животните са идентифицирани, в съответствие с приложимото ветеринарно законодателство и са вписани в регистрите по чл. 18, ал. 6 от Закона за животновъдството, поддържани от ИАСРЖ. Качествените показатели на контролираните признаци се определят в лаборатории с подходящо оборудване и капацитет за извършване на анализите за нуждите на селекцията, в които лабораторната техника осигурява окачествяване на показателите, независимо един от друг.

Недопустими по т. 2.1 и 2.2 са следните разходи - представителни разходи; възстановени средства на ДФ „Земеделие“; извършени/платени извън отчетния период 01.01. - 31. 12. на съответната година на прилагане на схемата за подпомагане. Членският внос не е приход по схемата.

Кандидатстването за тези помощи трябва да станат най-късно до 30 ноември 2020 година.

## ДАНЪЧЕН КАЛЕНДАР

До 30-ти септември:  
ЗКПО

Възможност за еднократно подаване на нова годишна декларация за корекция на данъчния

финансов резултат и данъчното задължение за предходната година, за която е подадена годишна данъчна декларация и законоустановеният срок за подаването ѝ е изтекъл.

ЗДДФЛ

1. Деклариране и внасяне от търговските банки и клоновете на чуждестранни банки в страната на окончателния данък по чл. 38, ал. 13 от ЗДДФЛ за доходите от лихви по банкови сметки на местни физически лица, придобити през м. август.

2. Възможност за еднократно подаване на нова годишна данъчна декларация по чл. 50 от

ЗДДФЛ за предходната година при откриване на грешка в декларираните данни и обстоятелства, основата и определените задължения.

3. Възможност при откриване на грешка в данните, предоставени за конкретно физическо лице със справките по чл. 73 от ЗДДФЛ за предходната година, след 28 февруари задължените лица да правят промени в тези данни.

До 10-ти октомври:

ЗКПО

Деклариране на направените залози и данъка от организатори на хазартни игри и от оператори на телефонни или друга електронна съобщителна услуга за проведени през предходния месец хазартни игри, при които залогът за участие е чрез цената на телефонна или друга електронна съобщителна услуга. Внасяне на този данък от операторите на телефонна или друга електронна съобщителна услуга.

До 14-ти октомври:

ЗСВТС

Подаване съгласно чл. 11, ал. 1 от ЗСВТС на Интра-стат декларации - пристигания/изпращания за месец септември 2020 г.



**Въпрос:** Дозата от Л тироксин, която вземам е 125 мг. x 6 дни и 1 ден x 100 мг. Досега ми отпусаха рецепта по Здравна каса за 1 кутия от 100 мг. -100 бр. хапчета и 1 кутия от 50 мг.-50 броя хапчета, които деля на две. Вчера заместващия лекар на джипито ми, откажа да ми даде рецепта за тези от 50 мг. и ми каза аз да си ги купувам.

**Интересува ме, какви още изследвания ми се предлагат като диспансеризиране с хипофункция по здравна каса ,както и за хипертонията.**

**Отговор от НЗОК:** При издаване на рецептурна бланка от лекаря за предписване на лекарствени продукти за лечение на хронични заболявания, общото количество на предписаните опаковки следва да е преизчислено на база терапевтична доза и продължителност на лечение (предвид количеството в окончателна опаковка).

Лицата със заболявания „Други уточнени видове хипотиреодизъм“ (с МКБ-код Е03.8) и „Автоимунен тиреоидит“, в случая - „Тиреоидит на Hashimoto“ (с МКБ-код Е06.3), Вие подлежите на диспансерно наблюдение (медицински дейности и изследвания по вид, периодичност и честота) - за тези две заболявания - изцяло от общопрактикуващия (личения) лекар. В този случай консултативните прегледи с лекар специалист по ендокринология и болести на обмяната от специализираната извънболнична медицинска помощ, на които имате право, са до два, но не по-малко от един. Изследванията, за които Вие следва да бъдете насочена към медико-диагностична лаборатория с „Направление за медико-диагностична дейност“ (бл. МЗ-НЗОК № 4) за тези две заболявания, са: Холестерол - веднъж годишно; TSH - веднъж годишно и след промяна на дозата на заместващото лечение - до 6 месеца, но не по-рано от 6 седмици от промяната; fT4 - веднъж годишно.

В случай че сте със заболяване „Есенциална хипертония“ (МКБ-код I10), Вие подлежите на диспансерно наблюдение от Вашия личен лекар - до края на живота. Триглицериди, HDL-холестерол, LDL-холестерол и креатинин се изследват ежегодно.

**ПОЛЕЗНИ СЪВЕТИ**

**КАК ДА ОТГЛЕЖДАМЕ И ДА СЕ ГРИЖИМ ЗА КОСТЕНУРКА?**

Костенурките са популярен избор за домашен любимец. Те са интересни, интелигентни и изискват сравнително лесни грижи. За някои хора те може да не са най-приятните същества, но могат да бъдат много забавни, чудесни другарчета на децата и да ги научат на отговорност.



Ако сте решили да си вземете костенурка за домашен любимец, прочетете днешната ни статия, за да разберете от какви грижи се нуждае тя.

**Хранене на костенурката**

Някои костенурки се хранят с червеи, охлюви, риби и буболечки. Други са тревопасни животни, консумиращи само растения и зеленчуци. Изградете редовен хранителен режим на домашния си любимец. Хранете го веднъж или два пъти на ден с пресни храни, като можете да ги допълвате със специални пелети за костенурки. За да определите най-добрия хранителен план за нуждите на вашата костенурка, се консултирайте с ветеринарен лекар или служител в зоомагазин.

**Местоживее на костенурката**

Най-подходящото място за отглеждане на костенурка е аквариум. Количеството на водата, необходимо за нейното жизнено пространство, варира в зависимост от вида костенурка, която имате - сухоземна или водна. Независимо от това, винаги трябва да използвате нехлорирана вода.

Инсталирайте на аквариума UV лампа, която ще помогне на вашата костенурка да произвежда витамин D3 и да бъде здрава. Също така сложете термометър за въздух и вода, за да поддържате оптимална температура.

Водата трябва да се сменя редовно, а аквариумът и филтърът да се почистват. Също така е необходимо често да отстранявате мръсотия, останки храна и изпражнения. Поставете камъчетата, мини скали и островчета за катерене и почивка. Украсете с безопасни за костенурки растения и приспособления.

**Как да се отнасяте към костенурката?**

Тези екзотични животни нямат същата потребност от контакт със стопанина си, както е при кучетата или котките, например. И все пак е добре да им отделяте време за игри и ласки. Когато искате да погалите костенурката, бавно я приближете отпред, така че ръката ви да се вижда. За да я вдигнете, винаги я хващайте за черупката, а не за крака или главата. Може да отнеме известно време, преди вашият домашен любимец да свикне с вас и да се отпусне, така че не се изненадвайте, ако се скрие в защитната си обвивка или се опита да се измъкне далеч от вас.

Ако сте оставили костенурката си на пода, бъдете предпазливи, не я изпускате от поглед, за да не избяга и внимавайте да не я стъпчете. В случай че трябва да я пренесете някъде, не я завъртайте твърде бързо, тъй като това може да причини стрес. След като приключите игрите с нея, внимателно я върнете в дома ѝ и измийте ръцете си.

Подобно на кучетата и котките, костенурките също могат да хаят, когато изпитват тревожност или страх. При ухапване почиствате веднага раната с топла сапунена вода, за да избегнете инфекция.

**Как да се грижите за хигиената на вашата костенурка?**

Повечето костенурки сами поддържат личната си хигиена, тъй като в по-голямата част от времето са във вода, но някои може да се нуждаят от вана. Бързото изплакване помага за премахване на мъртва кожа или водорасли.

Важно е да знаете, че костенурките са носители на салмонела, затова, за да избегнете риска от заразяване, не използвайте мивката или ваната си, за да къпете домашния си любимец. Можете да почиствате костенурката си в леген или друг съд, предназначен само за тази цел.

Използвайте хладка вода и четка за зъби и внимателно изстържете черупката и крайниците. Не забравяйте да почиствате гънките на костенурката, където може да са се събирали водорасли и други отпадъци. В случай че забележите отделяне на малки люспести петна, не се притеснявайте, в ограничени количества това е нормално. Не използвайте сапун или шампоан - това може да раздразни тялото на костенурката. Изплакнете я и когато приключите с измиването я поставете обратно в аквариума.

**ПОДГОТВЕТЕ СЕ ЗА РАННИТЕ СЛАНИ**

Често септември ни изненадва с първите слани, когато градината все още е пълна със зеленчуци. Особено опасно е това за топлолюбивите култури. Ако измръзне продукцията, тя ще се повреди и трудно ще се съхрани. Затова предвидливите стопани вече са прибрали топлолюбивите зеленчуци - зеления фасул, краставиците, доматиите, зеления пипер.

В случай обаче че изненадващо метеоролозите предупредят за възможни слани, трябва да се вземат бързи мерки. Ако плодовете все още са на полето и нямате възможност да ги оберете, веднага ги покрийте с найлон, слама или други материали. Разбира се, това ще е възможно на малки площи. При по-големи градини изкубете растенията, струпайте ги на купчина и ги покрийте с листа и стъбла. След това ще ги оберете, сортирате и приберете.

Добре е все пак да имате готовност, ако разберете, че ще падне слана. За целта струпайте на купове мокра слама, листа и други влажни материали, ще ги запалите при нужда. Така ще намалите топлинното излъчване от почвата и растенията и ще затоплите въздуха. Образуваният дим и водните пари ще затоплят въздуха и ще предпазят почвената повърхност от топлинното излъчване. Тогава вместо слана се образува роса. Поливането и дъждуването също ще запазят растенията.

**Ако сте почитател на новите технологии използвайте тъкан срещу слана Agrivelo 17**

AGRIVELLO 17 е идеално покритие за зеленчуци и цветя. Намира приложение в отглеждането на цветя, салати, картофи, моркови, ягоди, пъпеши и др. Прилага се с голям успех при отглеждане на разсади за ранно производство. Помага за затопляне на почвата и предпазва растенията при ранно производство на картофи. AGRIVELLO е бяло нетъкано покритие от полипропилен с UV защита. Без наличие на химични вещества - нетоксично и безопасно за растенията. Полага се директно върху растенията, като ги предпазва и ускорява тяхното развитие. AGRIVELLO защитава растенията от измръзване и насекоми. Позволява им да растат свободно - могат да дишат, да бъдат наполявани и третираны с водоразтворими вещества. Не абсорбира водата и изсъхва бързо след дъжд. Покритието е леко и не затруднява растежа. Може да се полага веднага след засаждането, ускорява поникването и развитието. Изтегля беритбата 1-2 седмици напред. Прилага се на открити площи, в парници и оранжерии. Предлага се в многобройни размери.

**Кои зеленчуци поразява първо мраз**

Най-много ще пострадат от преждевременни слани карфиолът, зеленият фасул, краставиците, доматиите, пиперът, патладжанът. Белите и мускатните тикви са също силно чувствителни. При опасност от слана оберете ги, подслонете ги на сухи и защитени от студа места. Те ще дозреят и може да се запазят дълго дори и след Нова година

**Цветята може да сложите в саксии**

Заедно със зеленчуци има още цъфнали цветя в градината. За да не ги попари сланата, може да ги пресадите в саксии и те ще цъфтят още дълго. Най-добре понасят преместването мушкатата, бегониите, калцеоларията, луковичните.

**ДА СИ ОТГЛЕДАМЕ ВОДЕН ЛУК ЗА СЕМЕ**

Водният лук (или каба) е двугодишно растение. При отглеждането му за семена се избират здрави, незагнили и неомекнали глави. Мястото, на което ще се засадят, трябва да е добре обработено, изчистено от плевели, наторено и огрявано от слънце. Главите се засаждат в началото на март на разстояние една от друга на 10-12 см и се поливат. През лятото лукът образува цветоносно стъбло, което е тръбесто, с характерна издутина в долната половина, а на върха - с голям брой цветове. Те са дребни, сиво-бели. Опрашват се кръстосано и се получават малки черни семена, които узряват през септември. Прибрани, те запазват кълняемостта си до 2 години. От тях напролет можете да произведете разсад или ги засеете направо на определеното за лука място.



Попълнете празните квадратчета, така че всеки ред, всяка колона и всяка 3x3 секция да съдържа числата от 1 до 9.

		1		2	
	3				4
5			3		6
		1		7	
	4				8
		9		2	
3					8
	6		5		3
		2		7	

**ГЛОГ - CRATAEGUS MONOGYNA**

**Описание:** Разклонено дърво или храст, висок до 5 м. Цветовете са бели, събрани в щитовидни съцветия. Цветът е правилен, с по 5 чашелистчета и венчелистчета. Плодът е червен, топчест, месест с една костилка. Цъфти през пролетта



**Разпространение:**

Расте из горите и храсталациите на цялата страна до 1500 м надморска височина.

**Употребяема част:**

Използват се листата

с цветовете или само цветовете, или плодовете.

**Лечебно действие:** Заболявания на сърдечно-съдовата система. Засилва енергията на сърдечните съкращения. Успокоява сърцето. Действа разширяващо върху кръвоносните съдове и подобрява кръвоснабдяването на сърцето и на мозъка. Умерено снижава повишеното артериално налягане. Има свойството да успокоява централната нервна система. Понижава съдържанието на холестерол в кръвта.

- при леки форми на хипертония, сърдечни неврози, гръдна жаба, атеросклероза
- при безсъние, нервна възбуда
- В Българската народна медицина се използва при задух, болести на щитовидната жлеза, виене на свят, увеличение на простатата

**Начин на употреба: Вътрешно приложение**

- Прави се запарка от глогов цвят, като 1 супена лъжица дрога се залива с 250 см<sup>3</sup> вряща вода и се оставя да кисне 2 часа. Пие се по 1 винена чаша 3 пъти дневно. В аптеките се приготвя и отпуска глогова тинктура (1:5), от която се взема по 20 капки 2—3 пъти дневно.
- У нас е създаден препарат от глог, наречен кратемон, който се прилага за лечение на коронарна болест.
- 2 супени лъжици от цвета (1 супена лъжица от плода) се слагат в 400 мл вода. Ври 5 минути (плодът - 10 минути). Пие се по 100 мл 15 минути преди ядене, 4 пъти дневно.

**ПИКАНТНИ ЗЕЛЕНИ ДОМАТЧЕТА**

**Продукти:** 4 кг зелени домати; за маринатата - 1 ч.ч. захар, 1/2 ч.ч. сол, 1 ч.ч. винен оцет, 1 ч.ч. олио, 5 глави чесън, по 1 връзка копър и магданоз

**Приготвяне:**

Измиваме добре доматиите, почистваме ги и ги нарязваме на кръгчета или полукръгчета. Слагаме ги в тава и посипваме със солта и захарта и оставяме да престоят 5 часа. След това изцеждаме с две ръце доматиите и ги насипваме в буркани. Отцедената течност изхвърляме. Смесваме олиото, оцета, ситно нарязаните копър и магданоз и чесъна, нарязан на филийки. Разбъркваме добре и заливаме бурканите. Затваряме с капачки и ги стерилизираме 5 минути.



**Популярни сортове:**

**Самоводска каба** е слабо лютив и образува много едри луковичи (около 250 г) с характерна обратно конусовидна форма. Обвивните люспи са сламеножълти, нежни, лесно пукливи. Има обаче малка съхраняемост. Отглежда се главно чрез разсад.

**Асеновградска каба** е сорт с червени люспи. Луковичите са със средно тегло 200 г. Късен, високодобивен, неустойчив на мана, със слаба съхраняемост сорт. Отглежда се главно чрез разсад.

**Испанска каба** е с много едри луковичи (около 300г), кръгли до леко удължени. Обвивните люспи са здрави, светлоккафяви. Вътрешните люспи са млечнобели, плътни, нежни и слабо лютиви. Високодобивен сорт с добра съхраняемост и висока устойчивост на мана. Отглежда се чрез директна сеитба или разсад.

<b>МАЛКА</b> обява (до 76 символа)	<b>РЕКЛАМА</b> (в каре)	<b>ОБЯВА</b> (в каре)
2.00 лева	1.00 лв./см <sup>2</sup>	0.50 лв./см <sup>2</sup>

**Вид на брой**

Дядото посреща внука си и го пита какво са учили днес.  
- Ние вече не учим, а дискутираме. Днес дискутираме по математика колко е пет по пет.  
- Какво има да се дискутира, казал дядото, пет по пет е 25.  
- И учителят така каза, но не успя да получи мнозинство.

Пияница звъни по телефона:  
- Алооо, т'ва ли е номера за помощ на алкохолици?  
- Да, кажете.  
- Абеее, как се прави мохито?